

## Vetési pattanóbogár - *Agriotes lineatus* L.

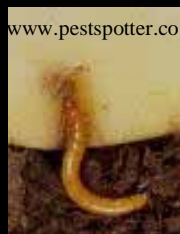
A 7-11 mm-es bogár, nevéhez illően, veszély esetén pattanva menekül. Hasonlóan a többi pattanóbogárhoz, hosszúkás testű, de kissé zömöknek tűnik, mivel széles nyakpajzsának alsó szegélye párhuzamosan fut szárnyfedői tövének ívével. Feje domború és pontozott, nyakpajzsa szintén pontozott, oldalszéle a hasoldalra hajtott, szárnyfedői kúposan végződnek. Az egyes pattanóbogár fajok elkülönítése nagy szakértelmet, valamint binokuláris mikroszkópot, de legalábbis jó kézinagyítót igényel.

Tápnövénye: kukorica, gabonafélék, napraforgó, cukorrépa, burgonya, pázsitfűvek, valamint számos más növény, pl. paradicsom.

Kárképe: a bogarak a pázsitfűfélék leveleivel ill. az ernyősvirágzatúak virágporával táplálkoznak. A fő kárt a lárva - a drótféreg - okozza: a talajban a csírázó magvakat és a növények gyökereit eszi. A tünetek a megtámadott növényfajtól és a talajtípustól függően változatosak: pl. a hiányos kelés (kukorica), az átfúrt szikleveles, csírázó mag, a megrágott gyökér, a növény föld feletti részeinek sárgulása. A vetési pattanót az ország középső és keleti részein folytatott rendszeres feromoncsapdázások az elmúlt évtizedben a réti (*A. sputator*), mezei (*A. ustulatus*) és sziki pattanóbogár (*A. rufipalpis*) mellett az egyik legnagyobb tömegben előforduló fajnak mutatták. (Ezek mindegyikére kapható kártevő-specifikus csapda!)



A bogár, amit a csapda fog



A lárva és kártétele, amit meg kell előznünk

A CSALOMON® feromoncsapdát zöldség- és szántóföldi kultúrákban a talaj szintjére helyezzük ki. A csapdázás megkezdésének szokásos időpontja április közepe.

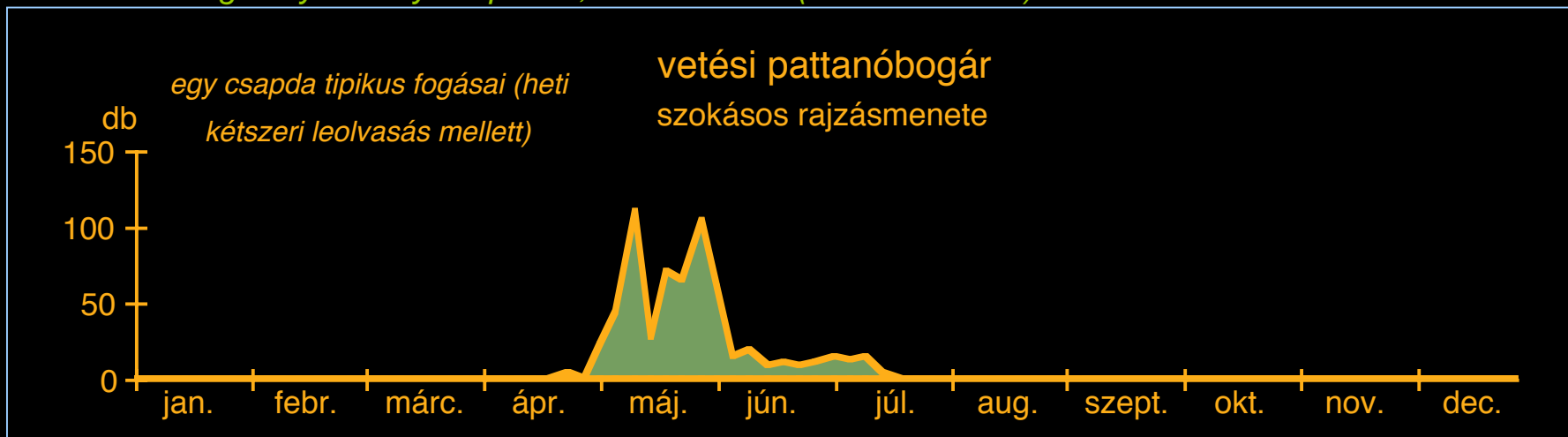
A CSALOMON® csapda szelektivitása: a vetési pattanóbogár rajzásidejében más pattanóbogarat nem fog. Más rovarfaj csak véletlenszerűen repül be.

A CSALOMON® csapda vonzóképesége: környezeti viszonyoktól függően 4-6 hét után lassan csökkenhet. Ezután a csalétket a biztonságos rajzáskövetés érdekében cserélje frissre!

A drótféreg elleni védekezés az előrejelzésen kell, hogy alapuljon. A feromoncsapdák alkalmazása sokkal egyszerűbb és kevésbé munkaigényes, mint az eddig szokásosan alkalmazott módszereké;

érzékenyen jelzik a kártevő megjelenését, így a fertőzési gócok könnyen behatárolhatók, majd felszámolhatók. A nagy fogókapacitású csapdatípusok nagy tömegű hím bogarat foghatnak, tehát gyérítésre is alkalmasak. A vetési pattanóbogár esetében a hazai pontos mérések eredményei még nem elérhetőek, de a mezei pattanó (*A. ustulatus*) esetén az olaszországi tapasztalatok szerint: ha csapdáink csupán néhány bogarat fognak (fogás átlaga nem haladja meg évente a 200-250 példányt csapdánként), az adott területen a drótféreg kártétel nem valószínű [1]. Ennél magasabb fogások esetén drótféreg mintavételezések elvégzése szükséges, eszerint lehet a megfelelő védekezésről dönteni. A védekezés lehet részben a vetésváltás (pl. sűrű vetésű és így kevésbé érzékeny őszibúzával) vagy alternatív agrotechnikai módszerek (pl: ekével, tárcsával történő gyérítés), de súlyosabb fertőzés esetén csak a talajfertőtlenítés segít [2,3].

[1] Furlan, L. és mtsi, *ATTI Giorn.Fitopat.* 1:133-140, 1996; [2] Jermy T, Balázs K. (szerk.) *A növényvédelmi állattan kézikönyve.* Akadémiai Kiadó, Budapest, 1990; [3] *Növényvédő szerek, termésnövelő anyagok. Évente megjelenő kiadvány, beszerezhető: megyei Növényvédő (NTSZ) Állomások; [www.ontsz.hu/engedelyezes/nyitolap.html](http://www.ontsz.hu/engedelyezes/nyitolap.html); WIN-PESZTI ([www.relemi.hu](http://www.relemi.hu))*

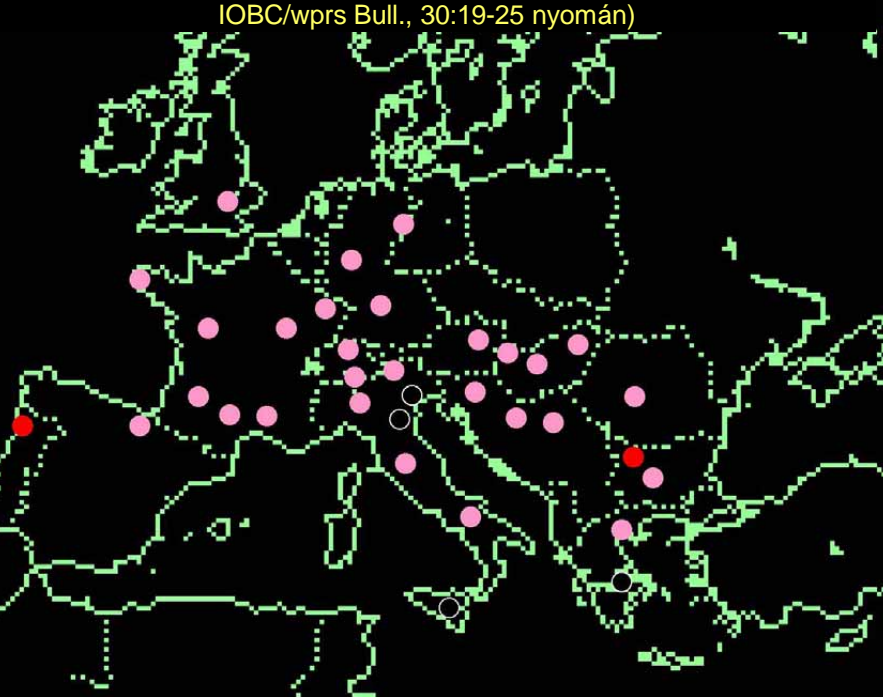


A **Csalomon** az MTA ATK Növényvédelmi Intézet bejegyzett védjegye.

Megrendelés / felvilágosítás: MTA ATK Növényvédelmi Intézet, Budapest, Pf. 102., 1525; tel.: (1)-391-8637, 06-30-9824999; fax: (1)-3918655; e-mail: <[csalomon@julia-nki.hu](mailto:csalomon@julia-nki.hu)> vagy <[h2371tot@ella.hu](mailto:h2371tot@ella.hu)>; internet: <[www.julia-nki.hu/csalomon](http://www.julia-nki.hu/csalomon)>

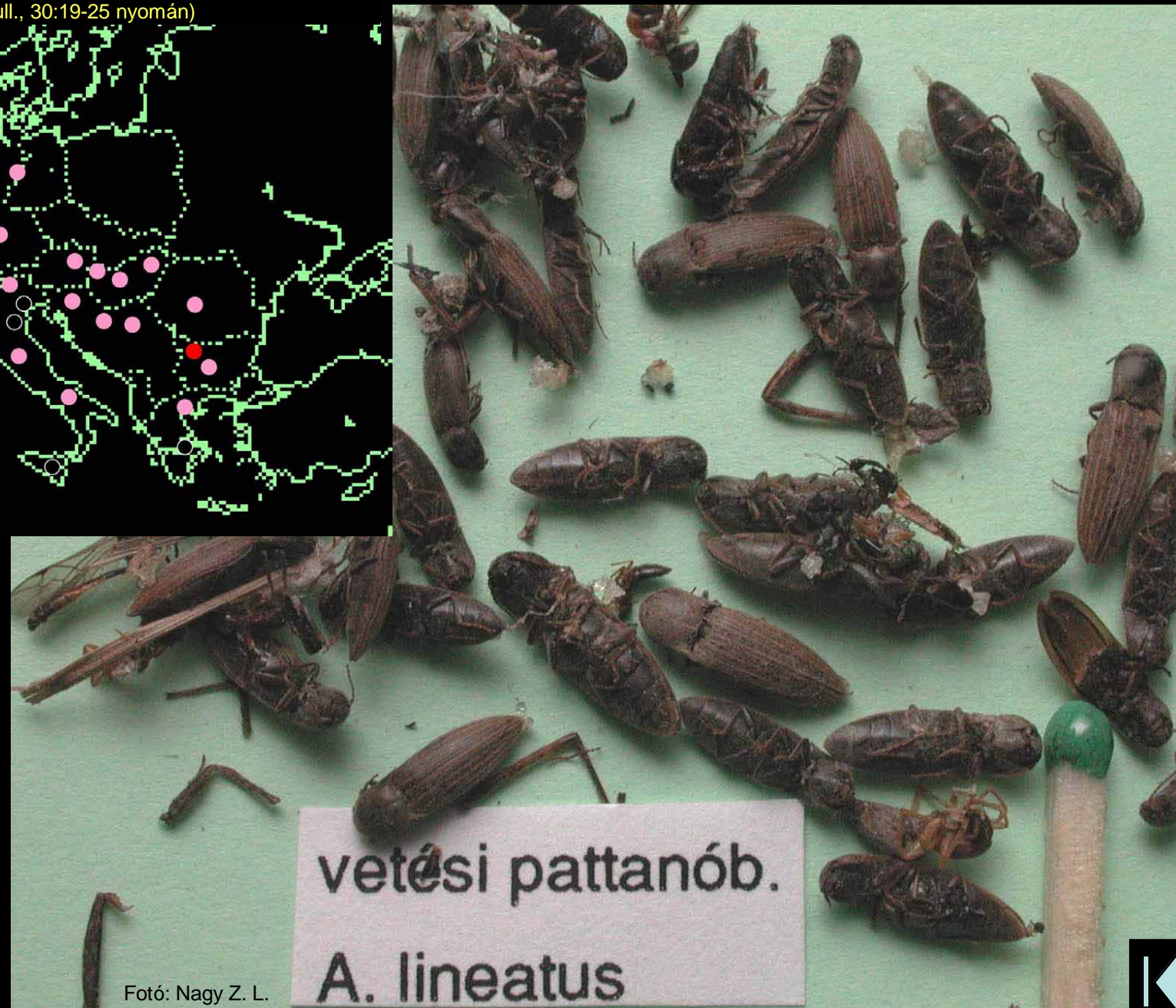


A vetési pattanóbogár feromonjával csalétkezett  
csapdák által fogott pattanóbogár fajok (1998-2004)  
(Tóth & Furlan, 2005, IOBC/wprs Bull., 28:133-142; Furlan & Tóth, 2007,  
IOBC/wprs Bull., 30:19-25 nyomán)



- *A. lineatus*
- *A. proximus*
- fogás nélkül

Így néz ki, ha a CSALOMON® YF  
csapda megfogta!



vetési pattanób.  
*A. lineatus*

