

Sziki pattanóbogár - *Agriotes rufipalpis* Brullé.

A 7-11 mm-es bogár, nevéhez illően, veszély esetén pattanva menekül. A pattanóbogarakra jellemzően fényes fekete, hosszúkás testű. Feje domború és pontozott, nyakpajzsa szintén pontozott, oldalszéle a hasoldalra hajtott, szárnyfedői kúposan végződnek. Az egyes fajok elkülönítése nagy szakértelmet, ill. binokuláris mikroszkópot, de legalábbis jó kézinagyítót igényel.

Tápnövénye: kukorica, gabonafélék, napraforgó, cukorrépa, burgonya, pázsitfűvek, de pl. a paradicsom is. Kárképe: a bogarak a fűfélék leveleivel, az ernyősvirágzatúak virágporával táplálkoznak. A fő kárt a lárva, az ún. *drótféreg* okozza: a talajban a csírázó magvakat és a növények gyökereit eszi. A tünetek a megtámadott növényfajtól és a talajtípustól függően változatosak: pl. hiányos kelés (kukorica), átfúrt szikleveles, csírázó mag, megrágott gyökér, a növény föld feletti részeinek sárgulása.

A sziki pattanóbogár hazai fontossága valószínűleg nagyobb, mint azt a korábbi növényvédelmi szakirodalomban gondolták. Az ország középső és keleti részein folytatott rendszeres feromoncsapdázások az elmúlt évtizedben a réti (*A. sputator*), mezei (*A. ustulatus*) és vetési pattanóbogár (*A. lineatus*) mellett az egyik legnagyobb tömegben előforduló fajnak mutatták. (Ezek mindegyikére kapható kártevő-specifikus feromoncsapda!)

A feromoncsapdát zöldség- és szántóföldi kultúrákban a talaj szintjére helyezzük ki. A csapdázás megkezdésének szokásos időpontja április közepe.

A CSALOMON® csapda szelektivitása: hazánkban a sziki pattanóbogáron kívül más pattanóbogarat nem csalogat. Tőlünk nyugatabbra, Szlovéniában, Olaszországban ugyanez a csalétek az *A. sordidus* pattanóbogarat csalogatja. Más rovarfaj berepülését a csapdába eddig csak véletlenszerűen észleltük.

A CSALOMON® csapda vonzóképesége környezeti viszonyoktól függően 4-6 hét után lassan csökkenhet. Ez az időszak általában elégséges a sziki pattanóbogár teljes rajzásának megfigyelésére. Szükség esetén ezután a csalétket a biztonságos rajzáskövetés érdekében cserélje frissre!



www.elateridae.com

A bogár, amit a csapda fog

www.pestspotter.co



www.unimol.it

www.unimol.it



www.inra.fr

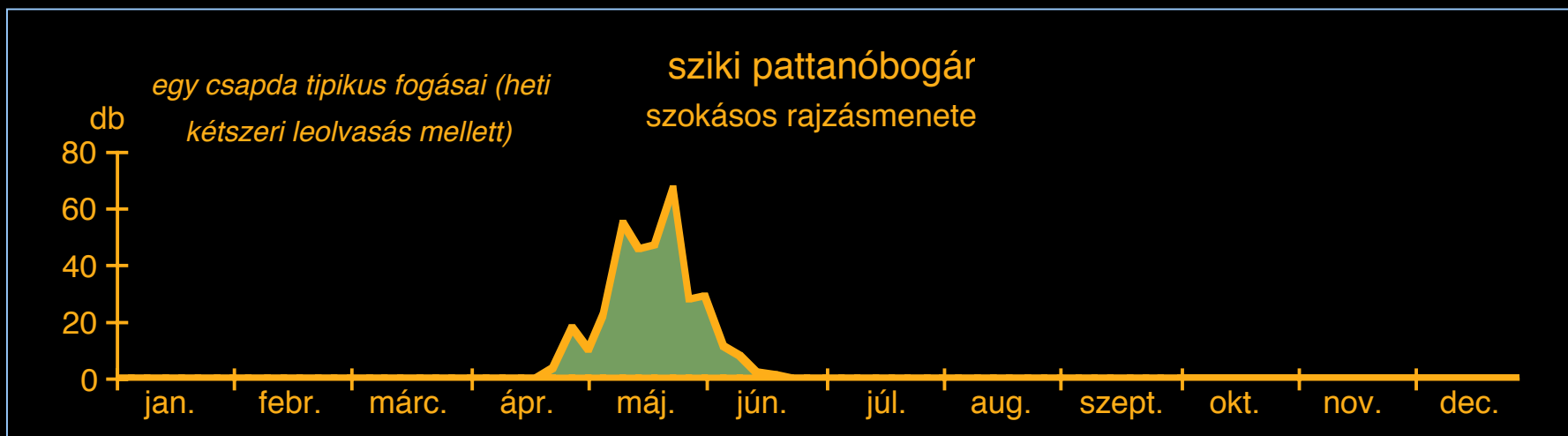


A lárva és kártétele, amit meg kell előzünk

A drótféreg elleni védekezés az előrejelzésen kell, hogy alapuljon. A feromoncsapdák alkalmazása sokkal egyszerűbb és kevésbé munkaigényes, mint az eddig szokásosan alkalmazott módszereké;

érzékenyen jelzik a kártevő megjelenését, így a fertőzési góccok könnyen behatárolhatók, majd felszámolhatók. A sziki pattanóbogár vonatkozásában a hazai pontos mérések eredményei még nem elérhetőek, de a mezei pattanó (*A. ustulatus*) esetén olaszországi tapasztalatok szerint, ha a csapdák csupán néhány bogarat fognak (a fogás nem haladja meg az évi 200-250 példányt csapdánként), az adott területen a drótféreg kártétel nem valószínű[1]. Ennél magasabb fogások esetén drótféreg mintavételezések elvégzése szükséges, melynek alapján lehet a megfelelő védekezésről dönteni. A védekezés lehet részben a vetésváltás (pl. sűrű vetésű és így kevésbé érzékeny őszibúzával) vagy alternatív agrotechnikai módszerek (pl: ekével, tárcsával történő gyérítés), de súlyosabb fertőzés esetén csak a talajfertőtlenítés segít [2, 3]. A nagy fogókapacitású, nem ragacsos csapda típusok nagy tömegű hím bogarat képesek befogni, tehát gyérítésre is alkalmasak.

[1] Furlan, L. és mtsi, *ATTI Giorn.Fitopat.* 1:133-140, 1996; [2] Jermy T, Balázs K. (szerk.) *A növényvédelmi állattan kézikönyve.* Akadémiai Kiadó, Budapest, 1990; [3] *Növényvédő szerek, termésnövelő anyagok. Évente megjelenő kiadvány, beszerezhető: megyei Növényvédő (NTSZ) Állomások; www.ontsz.hu/engedelyezes/nyitolap.html; WIN-PESZTI (www.relemi.hu)*



A **Csalomon N** az MTA ATK Növényvédelmi Intézet bejegyzett védjegye.

Megrendelés / felvilágosítás: MTA ATK Növényvédelmi Intézet, Budapest, Pf. 102., 1525; tel.: (1)-391-8637, 06-30-9824999; fax: (1)-3918655; e-mail: <csalomon@julia-nki.hu> vagy <h2371tot@ella.hu>; internet: <www.julia-nki.hu/csalomon>



A sziki pattanóbogár feromonjával csalétkezett csapdák által fogott pattanóbogár fajok (1998-2004)

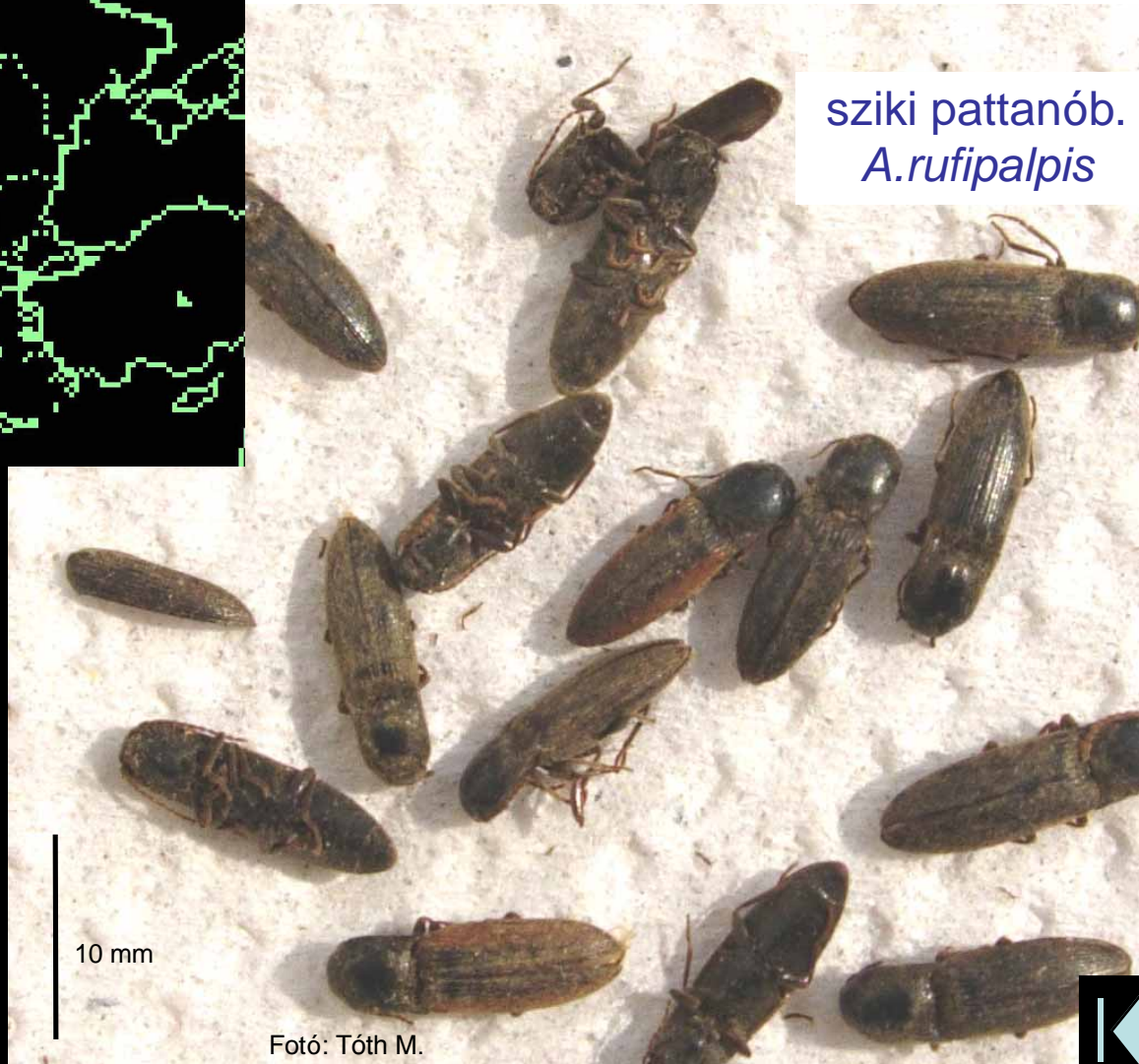
(Tóth & Furlan, 2005, IOBC/wprs Bull., 28:133-142; Furlan & Tóth, 2007, IOBC/wprs Bull., 30:19-25 nyomán)

- *A. rufipalpis*
- *A. sordidus*
- *A. gallicus*
- *Cidnopus pilosus*
- fogás nélkül

© MTA NKI 2010

Így néz ki, ha a CSALOMON[®] Yf csapda megfogta!

sziki pattanób.
A. rufipalpis



Fotó: Tóth M.