

Amerikai kukoricabogár - *Diabrotica v. virgifera* LeConte

A KLPfero+ csapda

Az 4-7 mm hosszú kifejlett bogár lapított testű, a hátán sárgásfehér alapon három széles, sötét sáv van. A sávok a hím bogaranknál többé-kevésbé sötéten egybefolynak. Tora foltok nélküli, sárgásbarna, míg a hozzá hasonló, de valamivel nagyobb (6-8 mm) hazai szilolajosbogár (szilfabogár; *Galerucella luteola*) - amely a kukoricát nem károsítja - tora is fekete foltos. A gyökerek között, a földben élő lárvák fehéres, vékony, lágy testű, kukachoz hasonló kinézetűek. A kártevő tápnövénye: kukorica, de néhány más fűféléen is megél. Kárképe: a nagyobb kárt a lárvák okozzák, amelyek a talajban megrágják és sokszor teljesen összefurkálják a kukorica gyöktörzsét és gyökereit. Ezáltal a növény nem képes elegendő tápanyagot felszívni, és fejlődése lelassul, sőt el is pusztulhat. Jellemző a



KLPfero+



A bogár, amit a csapda fog



A bogár kártétele

www.ianr.unl.edu



© www.diabrotica.ro

levél kifehéredése, foltosodása, ami tápanyaghiányra utal. Közvetett módon okoz kárt az, hogy azok a növények, amelyek gyökereinek egy része elpusztult, sokszor kidőlnek; ha ilyenkor mégis magukhoz térve felegyenesednek, az amerikai kukoricabogár kártételére jellemző "hattyúnyak" alakot formázzák. Az ilyen szabálytalan növésű kukoricatövekről a termés betakarítása géppel is nehezebb, sőt néha lehetetlen is.

A bogarak kárt okozhatnak az éretlen kukoricacsövek végén a szemek rágcsálásával, de a bibék ("kukorica-bajusz") megrágása is termékenyülési zavarokat, hiányos szemképződést eredményezhet. Ez a kártétel azonban általában nem olyan jelentős, mint a lárvák gyökérkártétele. A feromoncsapdát a kukoricás szegélyi részébe, 1 - 1,5 m magasságban helyezük ki. A csapdázás megkezdésének javasolt időpontja június közepe.

A CSALOMON® csapda szelektivitása: a KLPfero+ csapda csalétke csak hím kukoricabogarakat csalogat. A kisszámú egyéb rovar (légy, hártvány szárnyú stb.) bejutása csak véletlenszerű.

A CSALOMON® csapda vonzóképesége: a csapda maga akár 1-2 évig is használható. A biztonságos rajzáskövetés érdekében cserélje 4-6 hetenként frissre a csalétket! A KLPfero+ csapdát feromoncsalétekkel szállítjuk, de virág-illatanyag csalétket (külön rendelhető) belerakva a két fajta csalétekkel együtt, egy időben ellátva is üzemeltethető. Ebben az esetben a fogott bogarak ivararánya a környező populáció ivararányát tükrözi. A megfelelő fogáshoz feltétlenül szükséges a csapda átlátszó fogóedényébe jutott bogarakat előlni.

A lárvák és
kártételük



www.eppo.org



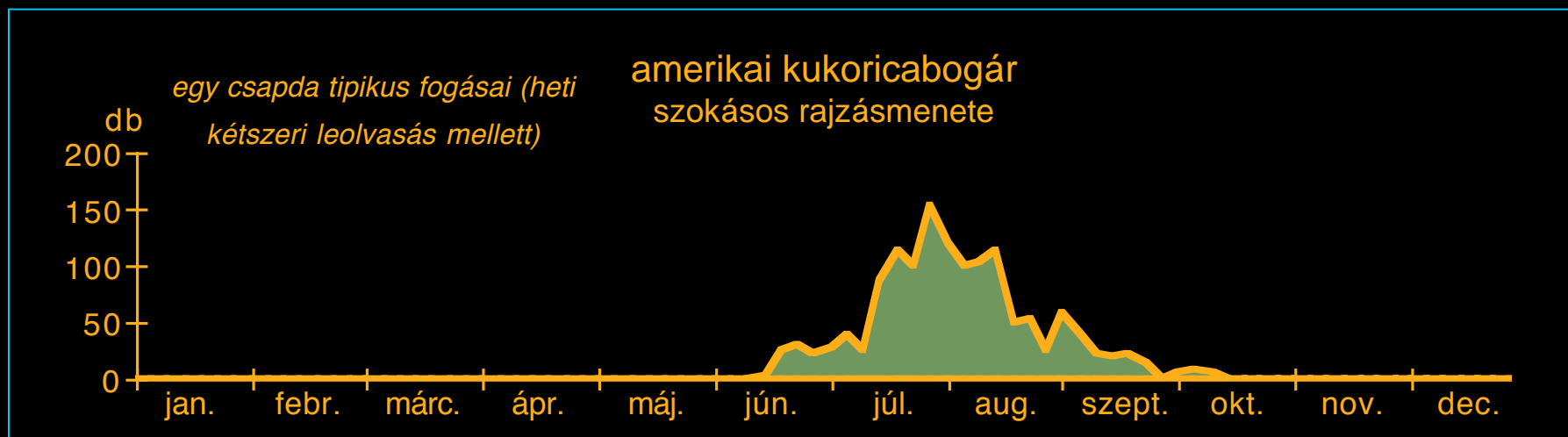
www.agricomseeds.net



www.bayercropscience.ro

A kukoricabogarat Európában 1992-ben fedezték fel Belgrád mellett[1]. Hazánkban 2000-ben már az Alföld teljes déli és középső részén, a Dunántúlon a Balaton vonaláig mindenütt előfordult, sőt, Komárom ill. Balassagyarmat térségében elérte a szlovák határt[2-4]. Eddigi tapasztalatok szerint a feromoncsapdák jelzik leghatékonyabban a kártevőt[3,4]; pl. 1996-ban Horvátországban 788 kukoricabogár repült a feromoncsapdába, míg más csapdázási módszerekkel csupán 21 darabot gyűjtöttek[3]. A védekezés legegyszerűbb és leghatékonyabb módszere a vetésforgó (mivel a talajban a lárvák 1-2 m-nél nagyobb távolságra nem képesek elvándorolni és tápnövény hiányában elpusztulnak kelés után), megfelelő tápanyagellátással és megfelelő időben történő vetéssel, hogy a növények kellően megerősödjenek, vagy pedig a kukoricában használatos talajfertőtlenítő szerekkel lehet védekezni[3] Az imágók elleni védekezés a 2 hónapig elhúzódó, vontatott kelés miatt nehézkes.

[1] *âamprag, D., Baña, F. Pesticide Science, 45:291-292, 1995.* [2] *IWGO Newsletter, 18:1-30 1998.* [3] *Igrc-Barciç, J. IWGO Newsletter, 16(2):22-23, 1996; Zlof, V. IWGO Newsletter, 16(2):16-17, 1996.* [4] *Ilovai, Z. IWGO Newsletter, 16(2):18, 1996; Tóth, M. et al., Növényvédelem, 32:447, 1996; az évenként sorra kerülő IOBC IWGO Diabrotica Subgroup konferenciáinak anyagai.*



A **Csalomon N** az MTA ATK Növényvédelmi Intézet bejegyzett védjegye.

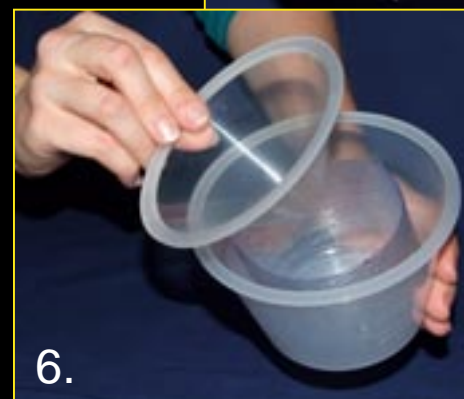
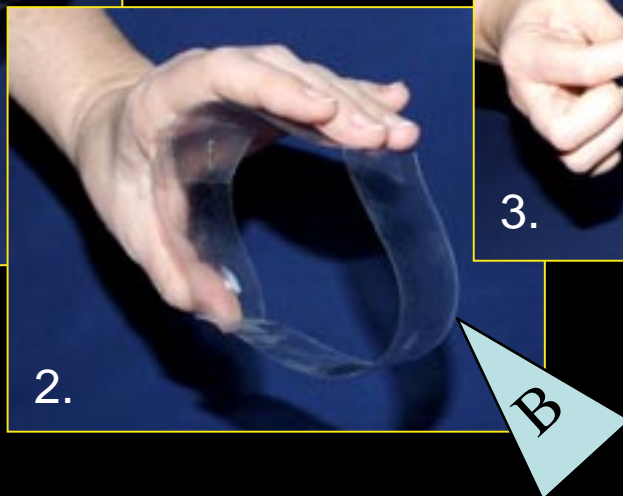
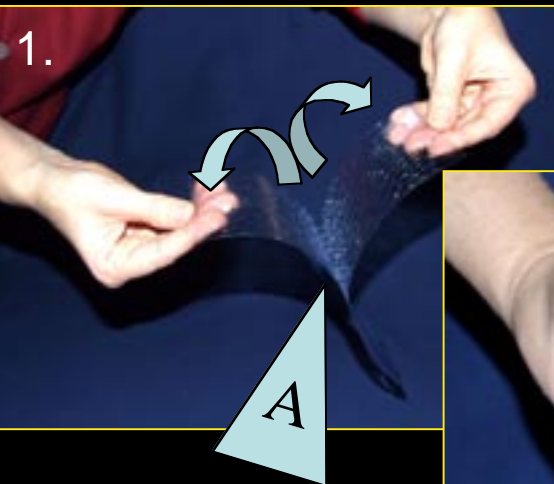
Megrendelés / felvilágosítás: MTA ATK Növényvédelmi Intézet, Budapest, Pf. 102., 1525; tel.: (1)-391-8637, 06-30-9824999; fax: (1)-3918655; e-mail: <csalomon@julia-nki.hu> vagy <h2371tot@ella.hu>; internet: <www.julia-nki.hu/csalomon>

A KLP+, VARs+ és VARb3z+ csapdatípusoknál **feltétlenül szükséges** a csapdába bemászó rovarokat előlni. Külföldi tapasztalatok szerint jól bevált például, ha a csapda belsejét alaposan befújják háztartási rovarölő spray-jel (pl. empetrin, permetrin, deltametrin, stb. hatóanyaggal), és ezt a befújást 8-10 naponta megismétlik.

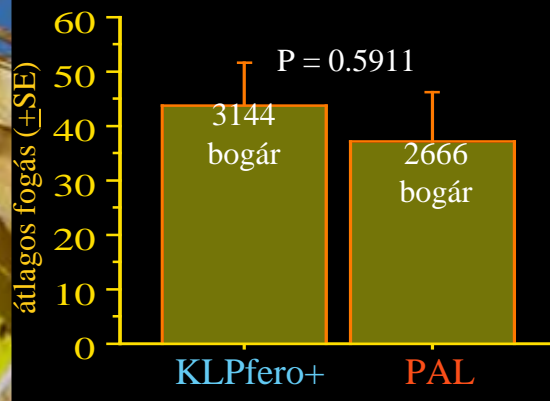
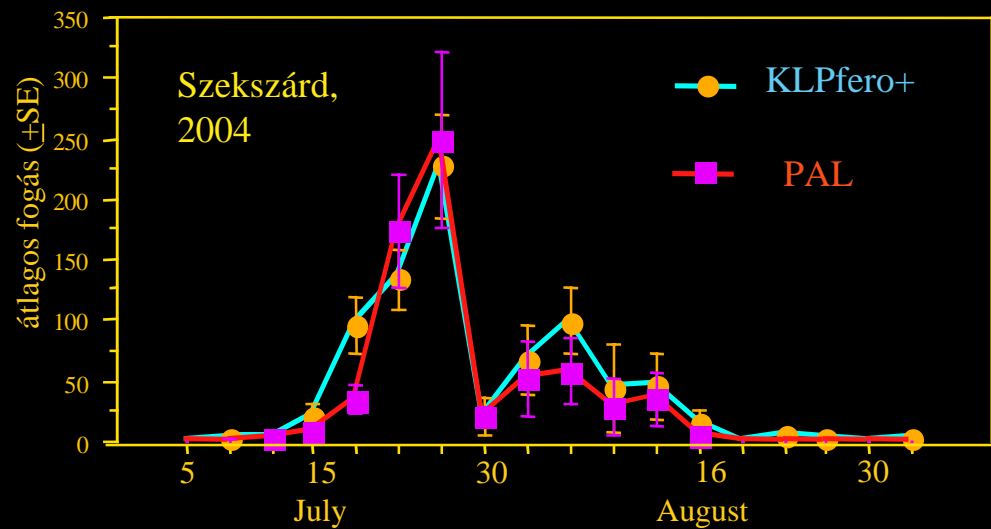
Ezekhez a csapdatípusainkhoz **alternatívaként** mellékelten küldünk hengeres ragacs betétet is, azoknak, akik számára valamilyen okból az ölöszeret használata kényelmetlen.



Összeszerelési útmutató Hengeres ragacsbetéhez



1. Válassza szét a ragacslap párt (A)!
- 2-4. A tartó gyűrűbe (B) helyezze be a ragacslapot, úgy, hogy a RAGASZTÓS FELÜLET BEFELE nézzen!
5. Helyezze a kész hengeres ragacsbetétet a KLP csapda fogóedényébe!
6. Helyezze rá a műanyag kúpot és állítsa össze a csapdát a szokásos módon!



Szabadföldi kísérleteinkben a KLPfero+ csapda ugyanolyan hatékonyan fogja a kukoricabogarat, mint a ragacsos PAL csapda.