

## Káposztabolhák (*Phyllotreta* spp.)

A kifejlett bogarak apró termetűek, 1.5-3.0 mm hosszúságúak, tojásdad alakúak, fémesen csillogó fekete, kékes, zöldes vagy bronzos színűek. Egyes fajok szárnyfedelén 1-1 sárga sáv húzódik. Hátsó lábuk ugró lábbá alakult, melyeken a combok erőteljesen fejlettek. A tápnövény föld alatti, ritkábban föld feletti (*Ph. nemorum*) részein fejlődő lárváik szennyesfehér színűek, testük hengeres, három pár lábuk van. Kifejlett állapotban 5-6 mm hosszúak. Bábjaik sárga szabadbábok. Tápnövényük: keresztesvirágú növények, pl. káposztafélék, (karfiol, karalábé, fejeskáposzta, stb.) retek, torma, káposztarepce, tarlórépa, mustár, stb. A muharbolha (*Ph. vittula*) egyszikű természetű növényeket, így a kukoricát, és a gabonaféléket is károsítja. Kárképük: A fő károsítók a kifejlett bogarak, amelyek csoportos tavaszi károsításuk során jellegzetes apró lyukakat rágnak a növények sziklevelén, vékony szárrészein, majd folytatják a károsítást a leveleken. A bogarak kezdetben hámozgatnak, később a károsított szövet átszakad. A kártétel következtében a levelek szitaszerűvé válnak, vízháztartási zavar alakul ki. Ez a kártétel helyrevetés esetén, a növény kezdeti stádiumában különösen veszélyes, hiszen ekkor nagy mértékű mortalitást, a növekedés súlyos megzavarását okozhatja. A növények későbbi fejlődési stádiumában a kártétel egyenlőtlen érést eredményezhet, valamint az értékesíthetőséget csökkenti. A káposztabolhák kártételi jelentőségét súlyosbítja, hogy számos növényi vírust képesek terjeszteni.



### A bogarak, amiket a csapda fog

A csalogatóanyag csapdát a növényállományba, vagy annak szegélyi részébe, karóhoz rögzítve helyezük ki úgy, hogy a lelógó sárga bemászólap alja a talajjal érintkezzen. A csapdázás megkezdésének javasolt időpontja március vége. A CSALOMON® csapda szelektivitása: a csapda csalátka a káposztabolha fajokon (*Ph. cruciferae*, *Ph. vittula*, *Ph. undulata*, *Ph. nigripes*, *Ph. atra*, stb.)[1] kívül bizonyos mértékben csalogatja a rokon repcebolyhát (*Psylliodes chrysocephalus*), valamint egyes ormányosbogár fajokat (*Ceutorrhynchus* spp.) is. A csapdában kis számban előforduló más bogarak, legyek, stb. véletlenszerűen kerülnek a csapdába.

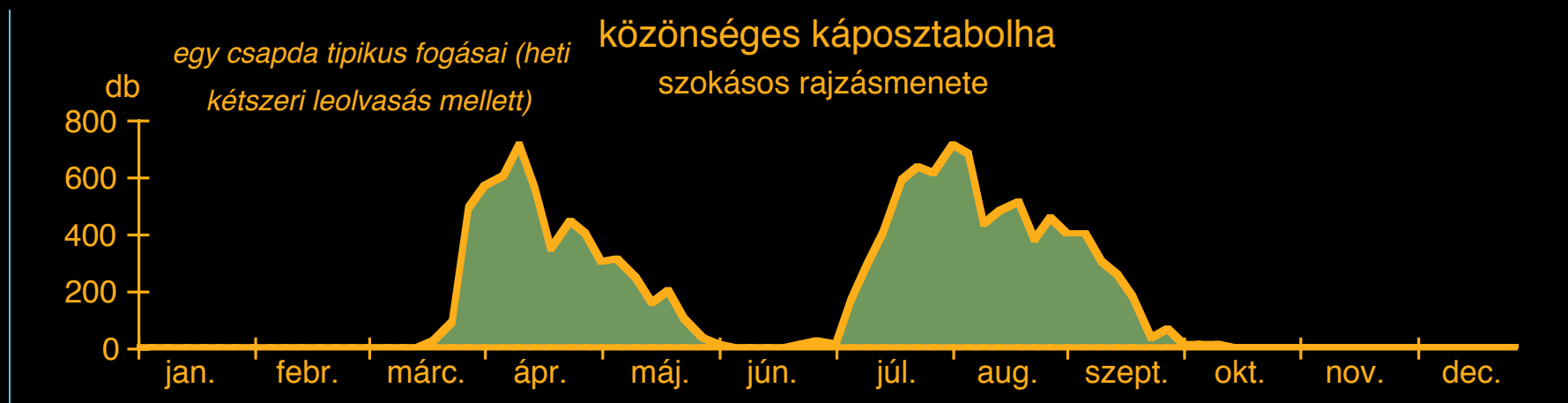
Photo: Pénzes B.



### A bogár kártétele, amit meg kell előznünk

A CSALOMON® csapda vonzóképesége: környezeti viszonyoktól függően 3-4 hét. Ezután a csapdában a csalétket a biztonságos rajzáskövetés érdekében cserélje újra! A KLP+ "kalap" csapda érzékeny detektáláshoz alkalmazható; továbbá a populáció mennyiségi változásait (rajzásmenetét) is jól követi, tömeges fogásra is alkalmas. A megfelelő fogáshoz feltétlenül szükséges a csapda átlátszó fogóedényébe jutott bogarakat előlni. Csapdánk kiválóan alkalmas a kora tavasszal megjelenő, áttelelt bogarak első feltűnésének észlelésére, rajzásuk nyomon követésére, valamint a tavaszi és a nyár második felében megjelenő következő generáció nagyságának felmérésére. A védekezés a káposztabolhák megjelenése esetén a helyrevetett növényállomány kezdeti, növekedési fázisában különösen fontos. Védekezésre ajánlott szerek alkalmazhatók[2]. Rovarölőszerek használata során szigorúan tartsa be a vonatkozó munka- és egészségügyi előírásokat! Vegye tekintetbe az alternatív védekezési módszereket is![3]

[1]Tóth M. és mtsai, Proc. 3rd Intern. Plant Prot. Symp. Debrecen Univ., 154-156, 2003. [2]Növényvédő szerek, termésmenő anyagok. Évente megjelenő kiadvány, beszerezhető: megyei Növényvédő (NTSZ) Állomások; [www.ontsz.hu/engedelyezes/nyitolap.html](http://www.ontsz.hu/engedelyezes/nyitolap.html); WIN-PESZTI ([www.relemi.hu](http://www.relemi.hu)), [3]Balázs K. és mtsai, Növényvédelem, 34:79-88, 1998.

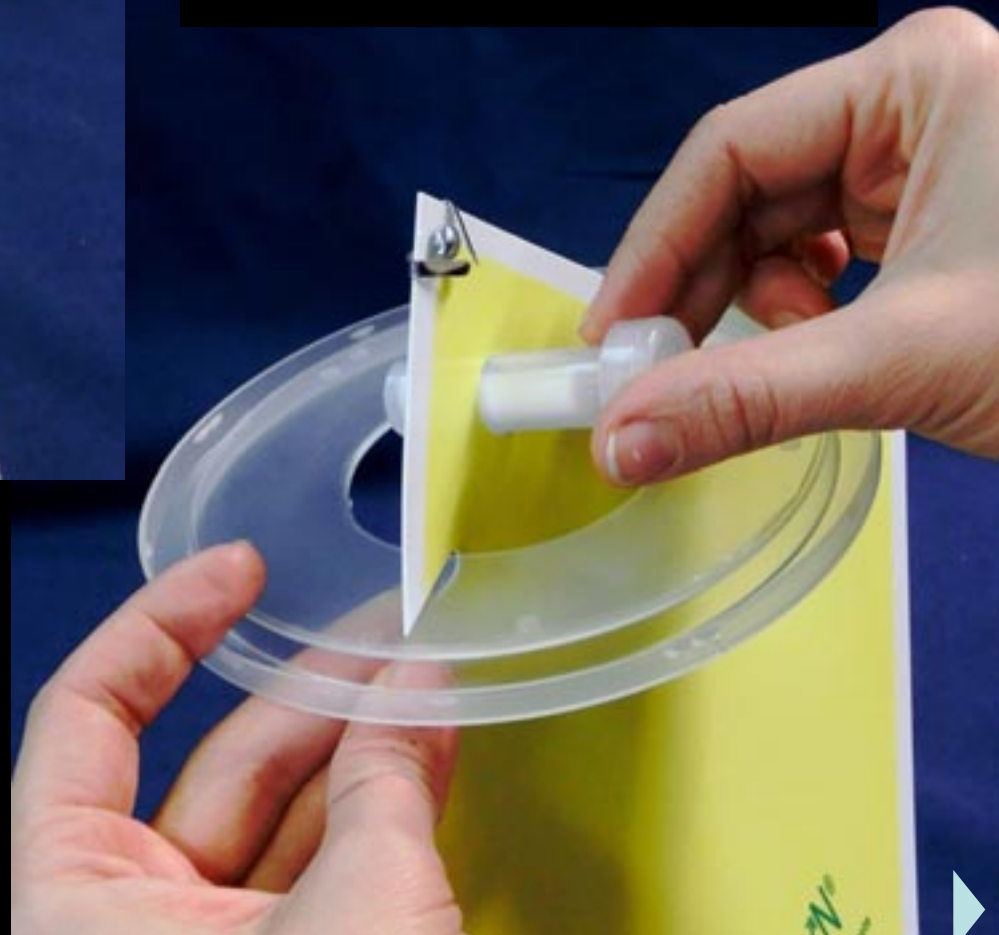


A **Csalomon®** az MTA ATK Növényvédelmi Intézet bejegyzett védjegye.

Megrendelés / felvilágosítás: MTA ATK Növényvédelmi Intézet, Budapest, Pf. 102., 1525; tel.: (1)-391-8637, 06-30-9824999; fax: (1)-3918655; e-mail: <[csalomon@julia-nki.hu](mailto:csalomon@julia-nki.hu)> vagy <[h2371tot@ella.hu](mailto:h2371tot@ella.hu)>; internet: <[www.julia-nki.hu/csalomon](http://www.julia-nki.hu/csalomon)>



Igy helyezze a  
csalétket  
a KLP csapdába!

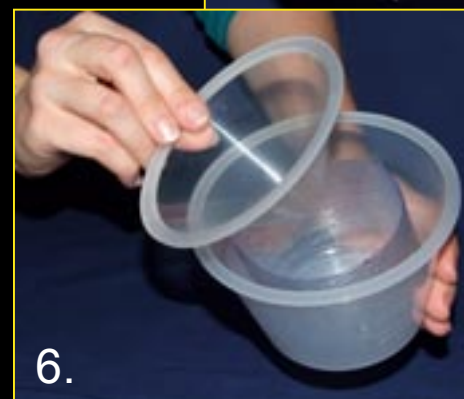
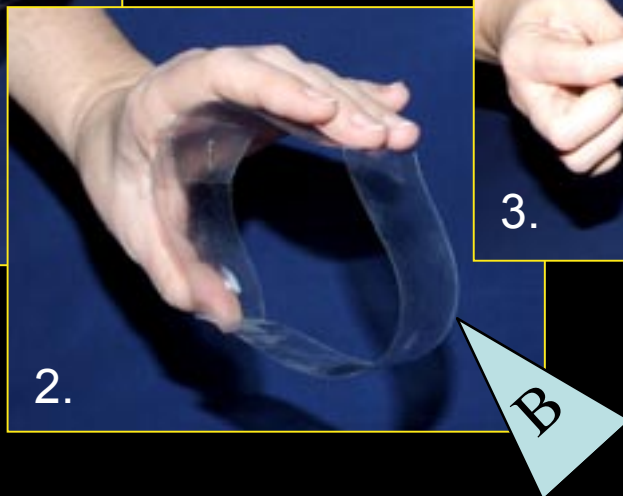
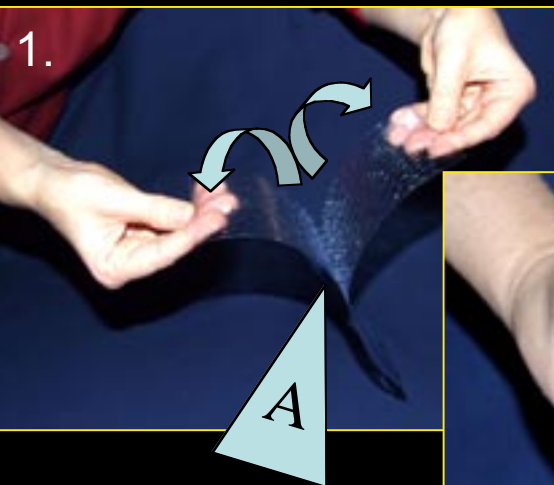


A KLP+, VARs+ és VARb3z+ csapdatípusoknál **feltétlenül szükséges** a csapdába bemászó rovarokat előlni. Külföldi tapasztalatok szerint jól bevált például, ha a csapda belsejét alaposan befújják háztartási rovarölő spray-jel (pl. empetrin, permetrin, deltametrin, stb. hatóanyaggal), és ezt a befújást 8-10 naponta megismétlik.

Ezekhez a csapdatípusainkhoz **alternatívaként** mellékelten küldünk hengeres ragacs betétet is, azoknak, akik számára valamilyen okból az ölöszeret használata kényelmetlen.



# Összeszerelési útmutató Hengeres ragacsbetéhez



1. Válassza szét a ragacs lap párt (A)!
- 2-4. A tartó gyűrűbe ( B) helyezze be a ragacs lapot, úgy, hogy a RAGASZTÓS FELÜLET BEFELE nézzen!
5. Helyezze a kész hengeres ragacsbetétet a KLP csapda fogóedényébe!
6. Helyezze rá a műanyag kúpot és állítsa össze a csapdát a szokásos módon!

Így néz ki, ha a  
CSALOMON®  
KLP+ csapda  
megfogta!

*Ph. vittula*

*Psylliodes  
chrysocephalus*

közöns. földibolha  
*P. cruciferae*

