

A szőlőtripsz kártételének megelőzése

A szőlőtripsz (*Drepanothrips reuteri*) Európában őshonos faj, előfordulása szőlőn az 1900-as évek elejétől ismert. Az első számottevő kártételét viszont Kaliforniában figyelték meg, ahol behurcolását követően szaporodott el.

Európában Görögországban, Olaszországban, Dél-Franciaországban, Németországban a Rajna mentén, Svájcban, valamint hazánkban okozott feltűnő mértékű

károkat. Tömeges előfordulásának okai jelenleg még nem ismeretesek, de nem hagyható figyelmen kívül, hogy elsősorban olyan ültetvényekben okozott károkat, ahol valamilyen oknál fogva a ragadozó atkák hiányoznak vagy számuk minimálisra csökkent.

Tünetei összetéveszthetők

A rügyfakadáskor megtámadott hajtáson, levélnyélen, levélen parás foltok képződnek, amelyek a fertőzés mértékétől függően a hajtás egész felületére kiterjedhetnek. A kezdeti stádiumban fertőzött levelek növekedése a szívogatás helyén csökken vagy leáll, és azon a felületen később szabálytalan alakú lyukak képződnek. Az erősen károsított hajtás törpe növesű marad, a levéllemez színe felé kanalasodik. A később megtámadott levélen 1–2 mm nagyságú vörösesbarna foltok jelennek meg. A megtámadott bogyó héján parás foltok alakulnak ki.

Tekintettel arra, hogy a szőlőtripsz és a szőlőlevélatkka által okozott kárkép részletesebb vizsgálat nélkül könnyen összetéveszthető, nincsenek pontos ismereteink a korábbi kártételeiről, annak mértékéről.

A rügyfakadást követően a károsított fiatal hajtásokon az áttelelt tripsz „feltűnően” nagy egyedszámban fordulhat elő. A nyár folyamán változó egyedszámban folyamatosan jelen van a szőlőültet-

vényekben, de a nagy levélfelületen eloszolva gyakorlatilag észrevétlen marad. Így egyedszámának változását, csökkenését vagy növekedését az időjárási viszonyok és természetes ellenségeik gyakorisága vagy a más kártevők ellen alkalmazott rovarölő szerek hatása az egész tenyészidőszak folyamán megszemlélően befolyásolhatja, anélkül, hogy erről tudomásunk lenne.

Színcsapdával megfigyelhető

Tavasszal az áttelelt egyedek szívogatnak a fiatal hajtásokon és okozhatnak meglepetésszerű károkat, amit később a bogyókon kialakuló parásodás követhet. A károsodások megelőzése érdekében a rügyfakadást követően rövid időn belül szükséges rovarölő szerrel permetezni. A rovarölő szerek többségével szemben érzékeny.

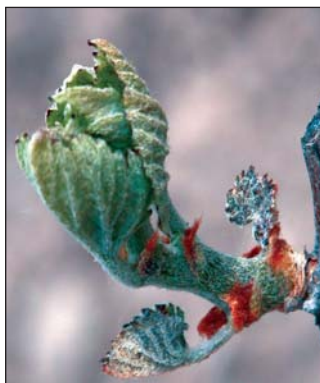
A „váratlan” tavaszi kártétel megelőzésére időben kell tájékozódni arról, hogy mennyiben és milyen mértékben van jelen a szőlőtripsz az ültetvényben. Ennek egyik egyszerű módja a ragacsos felületű színcsapdákkal végzett felvételezés. Vizsgálataink szerint erre a célra a zöldessárga színű CSALOMON® SZz színcsapda alkalmas. A fogott rovarok között a szürkés-sárgás színű szőlőtripsz a hímek potrohának végén lévő, enyhén meggörbült erős fekete színű serte alapján kézi nagyító segítségével is jól felismerhető.

**Jenser Gábor,
Szénási Ágnes**

(Növényvédelmi Kutató Intézet,
Szent István Egyetem, Gödöllő)



▲ Az apró leveleken elhalásokat okoz a tripszek szívogatása



▲ Kora tavasszal jönnek elő az áttelelt nőtények



▲ Zöldessárga színcsapdával figyelhető meg a tripszek jelenléte



PÉNZES BÉLA ÉS JENSER GÁBOR FELVÉTELEI

◀ A szőlőtripsz hímje a potrohán lévő fekete sertéről könnyen felismerhető

Apró, szürkésárga

A szőlőtripsz nőténye 0,7–0,8 mm hosszúságú, szürkésárga színű. A csápja 6 ízűből áll és a világos csáp utolsó ízei szürkésbarnák. Az előtor hátsó szegletén egy sötét árnyalatú serte helyezkedik el. Az elülső szárny szürkés árnyalatú, az első harmadban hirtelen, majd fokozatosan keskenyedik. A felismerését megkönnyítő jellegzetes morfológiai bélyeg a hím potrohának végén lévő hosszú, ívesen meghajló vastag fekete serte. Ez jelentősen megkönnyíti a ragacsos felületű színcsapdák által fogott szőlőtripsz felismerését.

Eltérőek a nemzedékeinek számára vonatkozó adatok. Magyarországon az eddigi vizsgálatok adatai szerint évenként valószínűleg 3–4, egymást átfedő nemzedéke fejlődik.

Ősszel a kifejlett nőtények a tőke fás részeire, a kéregrepedésekbe vonulnak telelésre, végeredményben kisebb felületen csoportosulnak.